



**MURÁNSKY HRAD JE JEDNA Z NAONAVŠTEVOVANEJŠÍCH A NAOSZNÁMEJŠÍCH LOKALÍT MURÁNSKEJ PLANINY. TAKMER 360 M DLHÉ A 96 M ŠÍROKÉ RUMOVSKO KEDYSI MOHUTNÉHO HRADU DODNES SVEDČÍ O BOHATEJ A DRAMATICKEJ HISTÓRII. K MIESTAM PRETKANÝM HISTÓRIOU VÁS NÁDHERNOU PŘÍRODOU NÁRODNÉHO PARKU MURÁNSKA PLANINA POUVEDIE TENTO NÁUČNÝ CHODNÍK.**

Náučný chodník má dĺžku 6,5 km a celkové prevýšenie 530 m. Spája obec Muráň s Muránskym hradom a Veľkou lúkou. Jeho trasa je stredne náročná a vedie súbežne s červeno a modro značenou turistickou trasou.



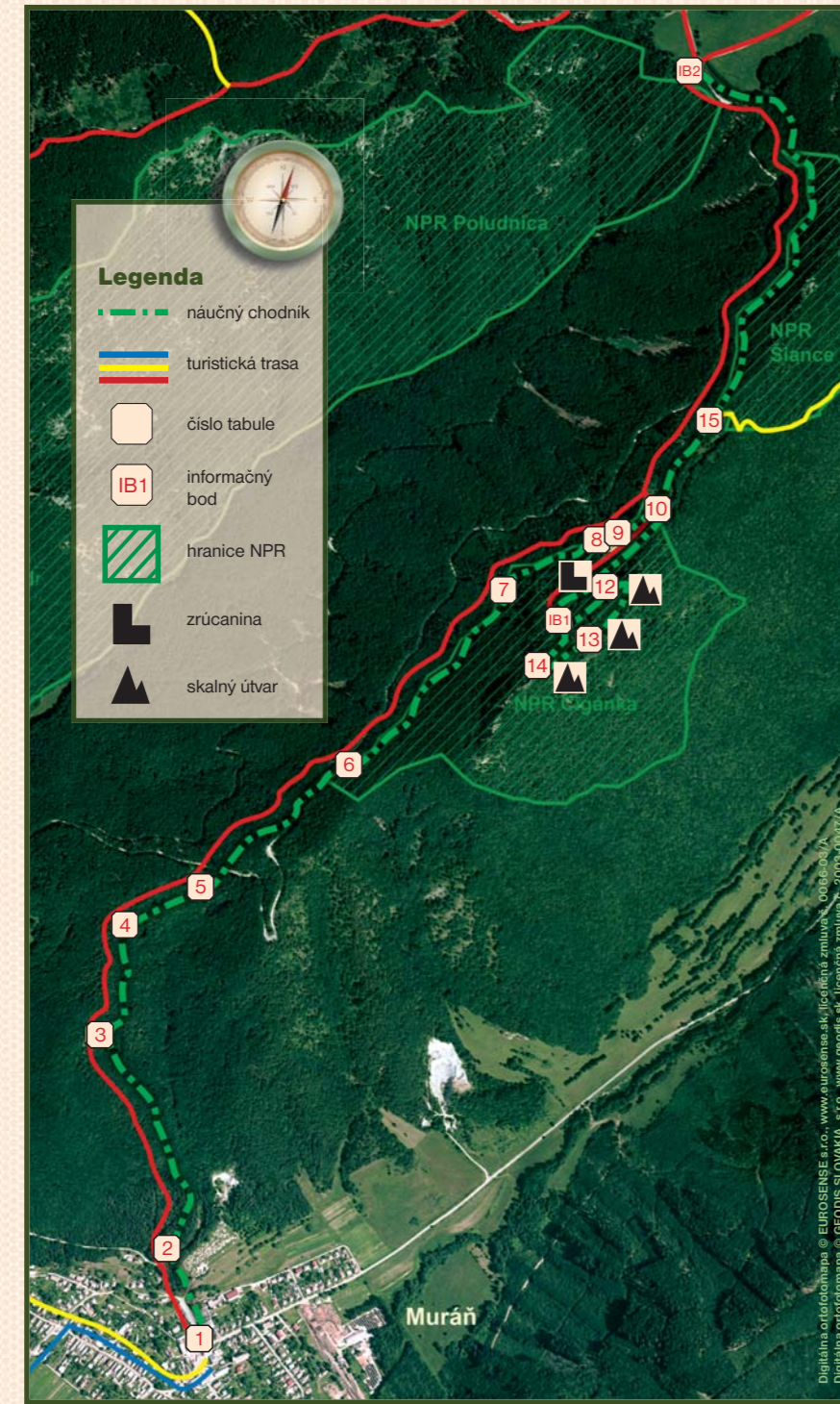
**Vitajte**

Pri jej zdolávaní sa prostredníctvom 14 panelov a 2 informačných bodov dozviete mnoho o prírodných krásach a zaujímavostiach Národného parku Muránska planina, ako aj o histórii Muránskeho hradu. Skalné bralo Cigánka Vám poskytne impozantný výhľad na široké okolie.



Margaréta biela  
Foto: D. Blanár

NCH Muránsky hrad je súčasťou terénneho informačného systému Národného parku Muránska planina a v blízkosti obce Muráň nadväzuje na informačný bod v ústí Hrdzavej doliny a Náučnú lokalitu Piecky.



### 1. panel / NÁUČNÝ CHODNÍK MURÁNSKY HRAD

Náučný chodník začína už v obci Muráň. Jeho prvá zastávka je situovaná vedľa Obecného úradu a poskytne Vám úvodné informácie o trase náučného chodníka. Už z tohto miesta sa Vám naskytá pohľad na bralo Cigánka (938 m n. m.), ktoré sa vypína nad Muráňom. Na jeho vrchole, uprostred Národnej prírodnej rezervácie rovnakého mena sa nachádzajú ruiny Muránskeho hradu. Trasa ďalej pokračuje popri škole k okraju lesa, k symbolickej vstupnej bráne náučného chodníka a ďalej lesným chodníkom, súbežne s červeno značenou turistickou trasou.



Pohľad na Cigánku, foto: P. Mezei

### 2. panel / BOGAZ

Druhá zastávka sa nachádza niekoľko metrov od symbolickej vstupnej brány náučného chodníka. Útvar, na ktorý upozorňuje tento informačný panel, bol kedysi chybne považovaný za jednu z povrchových krasových foriem – bogaz, teda úzku pretiahnutú krasovú priehľbu so strmými stenami, vznikajúcou rozširovaním puklín. Neskôr sa zistilo, že terénna depresia vznikla v 19. storočí vplyvom činnosti človeka – je pozostatkom ťažby dolomitického štrku.

### 3. panel / LESY A LESNÉ HOSPODÁRSTVO

Chodník ďalej mierne stúpa a prechádza lesom. V okolitých lesných porastoch prevládajú listnaté dreviny, najmä buk lesný (*Fagus sylvatica*). Sporadicky sa tu vyskytuje jarabina mukyňa (*Sorbus aria*) a hrab (*Carpinus betulus*), v horných častiach prístupuje javor horský (*Acer pseudoplatanus*), ojedinele smrek (*Picea abies*) a jedľa biela (*Abies alba*). V dolnej časti chodníka je prímiešaná aj borovica lesná (*Pinus sylvestris*).



Jarabina mukyňa  
Foto: D. Blanár

### 4. panel / PŮDY MURÁNSKEJ PLANINY

Štvrtá zastávka je venovaná pôdam Muránskej planiny. Pôda je jeden z dôležitých prvkov krajiny, ktorý spája jej živé a neživé zložky. Je ako kronika – dá sa z nej vyčítať, ako sa krajina vyvíjala v minulosti. Jej stavba a vlastnosti totiž odrážajú nielen výsledky vzájomného pôsobenia všetkých ostatných zložiek krajiny v súčasnosti, ale aj jej pôvod a vývoj za veľmi dlhé obdobie.

Podložie Muránskej planiny tvoria najmä vápence a dolomity. Na týchto horninách vznikli pôsobením organizmov, klímy, podzemnej vody a ďalších pôdotvorných faktorov najmä rendziny – plytké a kamenité pôdy. Na plošinách Muránskej planiny sa ostročekovite, najmä v krasových priehľbinách zachovali zvyšky reliktných pôd terrae calcis. Sú to staré, „prezreté“, veľmi zvetrané a dokonale odvápené pôdy, ktoré sa vytvorili v medzirádových obdobiach štvrtohôr. V tých častiach národného parku, kde v podloží dominujú krystalické horniny, prevládajú kyslé až veľmi kyslé, kamenité hnedé lesné pôdy.

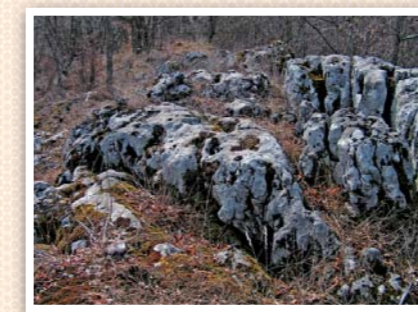
### Výhľad na vápencovú plošinu Muránskej planiny, zalesnené svahy NPR Siance a hreben Nizkých Tatier na pozadí, foto: P. Mezei



Bukový les, foto: archív Správy NPMP

### 5. panel / HORNINY MURÁNSKEJ PLANINY

Piata zastávka náučného chodníka je venovaná horninám, ktoré tvoria Muránsku planinu. Nájdete tu aj ukážku najrozšírenejších hornín národného parku.



Vápence – najrozšírenejšia hornina Muránskej planiny, foto: P. Jakubčo

Väčšinu územia Národného parku Muránska planina zaberá rozsiahla karbonátová planina, tvorená desiatimi rôznymi typmi vápencov a dolomitov z obdobia druhohôr. Bezprostredné okolie planiny i podložie vápencov a dolomitov tvoria krystalické horniny, najmä žuly, ktoré vznikli stuhnutím magmatických hmôt v hlbokých podpovrchových úrovníach Zeme v období prvohôr.

Začiatkom druhohôr bola karpatská oblasť zaliata morom. V tomto prostredí sa vytvárali vápence a dolomity nahromadením zvyškov odumretých tiel morských organizmov, úlomkov kalcitu a činnosťou niektorých rias a baktérií. Intenzívne vrásnenie koncom druhohôr spôsobilo vynorenie oblasti Karpát. Búrlivý vývin územia pretrvával aj v mladšom období treťohôr. Intenzívna vulkanická činnosť, ktorej centrum bolo na strednom Slovensku, zanechala svoje stopy aj na Muránskej planine – v oblasti Kľaku v podobe sopečných telies andezitov.

### 6. panel / FLÓRA MURÁNSKEJ PLANINY

Šiesta zastávka je venovaná flóre. Vďaka vysokému rozpätiu výškových stupňov sú v kvetene Muránskej planiny zastúpené alpské a subalpské druhy rastlín, ale aj náročnejšie teplomilné druhy. Najvýznamnejšou rastlinou územia je lykovec muránsky (*Daphne arbuscula*) – endemit a treťohorný relikt Muránskej planiny. Odborníci považujú niektoré lokality planiny za prírodné skvosty kvôli výskytu bohatých spoločenstiev lišajníkov.



Lykovec muránsky foto: D. Blanár

Prevažná časť trasy náučného chodníka prechádza bukovým lesom. Dominantnými bylinami v podraze týchto lesov sú bučínové druhy, ako napríklad lipkavec marinkový (*Galium odoratum*),



Črtevičník papučka Foto: J. Šmidt

Zubačka žliazkatá – bučínový druh. Foto: J. Šmidt

Prvosienka holia Foto: J. Šmidt

### 7. panel / FAUNA MURÁNSKEJ PLANINY

Siedma zastávka je venovaná pestrej faune národného parku. Muránska planina je domovom vlka obyčajného (*Canis lupus*), rysa ostrovida (*Lynx lynx*), ako aj najväčšej šelmy Karpát – medveda hnedého (*Ursus arctos*).

Muránska planina a Stolické vrchy sú jedným z najvýznamnejších území na Slovensku pre hniezdenie druhov pŕtk kapcavý (*Aegolius funereus*) a hlucháň obyčajný (*Tetrao urogallus*). Množstvo neprístupných jaskynných útvarov vytvára výborné podmienky pre zimovanie veľkého počtu druhov netopierov. Mimoriadne bohatá je fauna bezstavovcov s výskytom významných druhov ako aj miestnych endemitov.

Lesy v okolí náučného chodníka svojim charakterom vytvárajú podmienky pre existenciu veľkého množstva živočíchov.

Medveď hnedý, foto: M. Babnič



Rys ostrovid, foto: E. Hapl



Pokiaľ sa budete po trase náučného chodníka pohybovať ticho a všímav, mohli by ste pozorovať niektoré zo živočíchov, ktoré tu žijú.

Vrzúnik mramorový Foto: J. Raisová



Prvosienka holia Foto: J. Šmidt



**Správa Národného parku Muránska planina**  
ulica J. Kráľa 12, 050 01 Revúca  
tel.: 058/44 22 061, fax: 058/48 81 790  
e-mail: ssnmp@sopsr.sk  
www.npmp.sk

**Informačné stredisko Muráň**  
tel.: 058/44 22 061

Vydala Štátna ochrana prírody SR, Banská Bystrica 2015  
Autor textu: J. Šmidtová, Grafika: V. Inhringová



Publikácia bola vydaná v rámci projektu „Propagácia chránených území a druhov Natura 2000“, ktorý je spolufinancovaný z Európskeho fondu regionálneho rozvoja v rámci Operačného programu Životné prostredie.



# Muránsky hrad

## NÁUČNÝ CHODNÍK



### 16. panel / VEĽKÁ LÚKA



Veľká lúka, foto: J. Salay

Veľká lúka je najväčšou lúkou krasovej plošiny Muránskej planiny. Je dlhá 1,5 km a široká približne 0,5 km, dookola lemovaná zalesnenými svahmi. Vznikla odlesnením a pravidelným obhospodarovaním si zachováva charakter horskej lúky. V jej západnej časti sa nachádza niekoľko krasových jám (závrtov) – terénnych depresií, ktorými je odvodňovaná. V jej severnom cípe stojí zrebčín, postavený v roku 1950. Kone sa tu chovajú celoročne v prírodných podmienkach bez ohľadu na charakter počasia. Sú voľne pasené na lúkach Muránskej planiny a významne tak prispievajú k zachovaniu pestrej lúčnych spoločenstiev. Rokmi sa stali jedným z charakteristických symbolov Muránskej planiny.



Kone na Muránskej planine, Foto: J. Šmidt

Miesto, kde stojí tento informačný bod, sa volá Piesok. Je jedným z troch miest, kde môžete v národnom parku táboriť. Je východiskovým miestom pre ďalšie turistické trasy. Je len na vás, či sa rozhod-

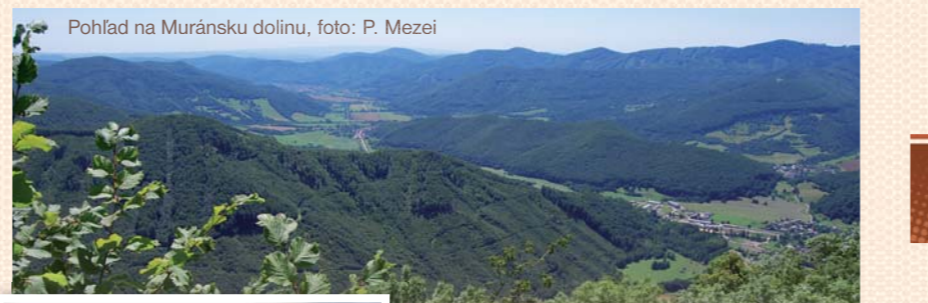


Veľká lúka, foto: D. Blanár

### 15. panel / WESSELÉNYIHO JASKYŇA

Z vyhladky sa vrátite späť na „nádvorie“, čím ukončíte prehliadku areálu hradu. Starou hradnou cestou zídete späť ku chate pod hradom. Trasa náučného chodníka ďalej prechádza popri chate a pokračuje úzkym skalným hrebeňom k okraju lesa, kde nájdete ďalší, pätnásty panel náučného chodníka.

### 14. panel / NÁRODNÁ PRÍRODNÁ REZERVÁCIA CIGÁNKA



Pohľad na Muránsku dolinu, foto: P. Mezei



Vyhliadková plošina na Muránskom hrade, Foto: J. Salay

Na najjužnejšom výbežku hradu, na tzv. Cigánskej bašte je druhá vyhladková plošina a štrnásty panel náučného chodníka venovaný Národnej prírodnej rezervácii Cigánka. Vápencové skalné bralo, vrátane areálu Muránskeho hradu, bolo v roku 1984 vyhlásené za národnú prírodnú rezerváciu.

Na skalnom brale priamo pred vyhladkou rastie najväčšia rastlina Muránskej planiny – lykovec muránsky (*Daphne arbuscula*). Je to malá poliehavá kričkovitá rastlina s tuhými, úzkymi a vŕdzyzelenými listami a ružovými, prenikavo voňavými kvetmi. Najnápadnejšia je v priebehu mája v čase kvitnutia.



Cigánka, foto: J. Mazúr

### 13. panel / PANORÁMA STOLICKÝCH VRCHOV

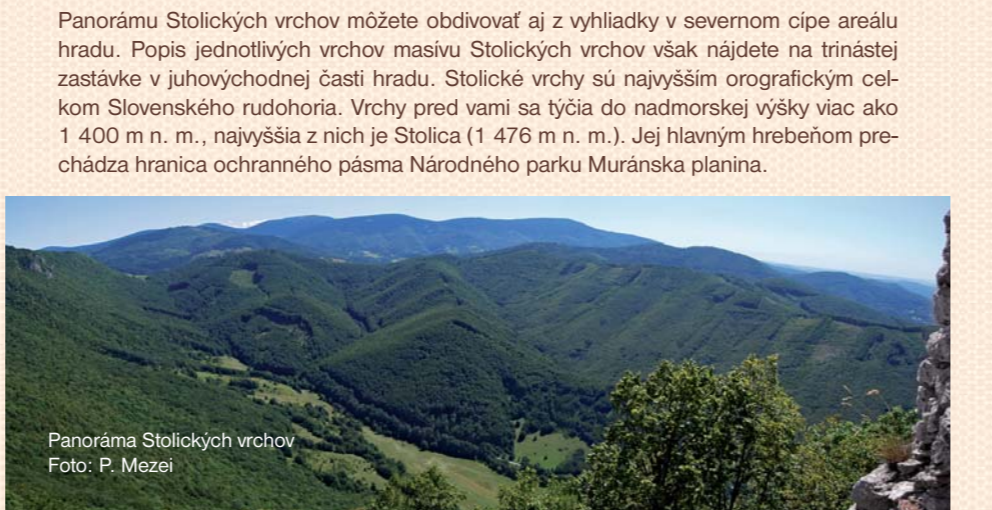


NPR Poludnica, foto: J. Mazúr



Výhľad na skalné zalesnené svahy NPR Šiance, chatu pod hradom a hrebeň Nizkých Tatier na pozadí, Foto: P. Mezei

V severnom výbežku hradu, v mieste, kde volakedy stál „výťah“ na vyťahovanie ťažkých predmetov na hrad, nájdete dvanásť zastávku venovaných geomorfológii územia. Toto miesto poskytuje nádherný výhľad na rozsiahlu vápencovú plošinu Muránskej planiny, strmé zalesnené svahy Národnej prírodnej rezervácie Šiance a imponantné skalné svahy Národnej prírodnej rezervácie Poludnica. Horizont lemujú južné svahy Nizkých Tatier. Milióny rokov formovalo krásne a prírodné živly krajinu do tejto podoby.



Panoráma Stolických vrchov, Foto: P. Mezei

### 12. panel / GEOMORFOLÓGIA

Na širokej plošine Cigánky obkľúčenej strmými bralami bol v čase, keď Uhorsko sužovali ničivé tatárske vpády, vybudovaný jeden z najväčších a najvyššie položených hradov na Slovensku. Vznikol na ceste spájajúcej Spiš s Gemerom. Prvá písomná zmienka o „castum Mwran“ pochádza z roku 1271. Založil ho rod Bebekovcov, jeden z najvlivnejších feudálnych rodov Uhorska a postupne patrilo ďalším významným šľachtickým rodom – Illésházyovcom, Tornalyovcom, Széchyovcom, Koháryovcom až napokon Coburgovcom. V priebehu 18. storočia dvakrát vyhorel, v dôsledku čoho začal chátrať, až úplne spustol.



Vstupná brána Muránskeho hradu, Foto: A. Trebulová

Slávnú históriu hradu, jeho majiteľov a ich osudy vám priblíži informačný bod situovaný na niekdajšom nádvorí. V areály hradu sa pohybujte s najväčšou opatrnosťou.

Muránsky hrad, Foto: J. Salay



Vyhliadková plošina na Muránskom hrade, Foto: J. Šmidt



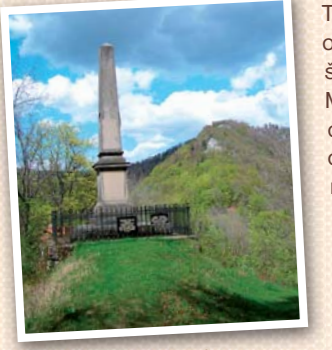
### 8, 9. panel / KRASOVÁ KRAJINA, VODA V KRASE

Ďalšia zastávka sa nachádza pri prameni pod hradom. Je to jedno z mála miest, kde si pri putovaní Muránskou planinou môžete doplniť zásoby vody. Zrážkové vody a vody z topiaceho sa snehu sa totiž na Muránskej planine z veľkej časti strácajú v podzemí a pretekajú celou sústavou krasových puklín, dutín, kominov, početných jaskýň a krasových jám. Voda sa na povrchu opäť objavuje na vzdialenejších miestach v podobe krasových prameňov a vyvieráčiek. Prameň pod hradom sa vytvoril na tektonickom zlome na rozhraní skrasovatenej vápencov a dolomitov.



Prameň pod hradom, foto: M. Hromada

### 10. panel / COBURGOVCI A MURÁNSKA PLANINA



pomník Augusta Coburga, Foto: P. Jakubčo

Trasa náučného chodníka Vás po niekoľkých metroch od prameňa dovedie k desiatej zastávke venovanej šľachtickému rodu Coburgovcov, posledným majiteľom Muránskeho panstva. Chata, ktorá tu stojí, je bývalá coburgovská horáreň z konca 19. storočia. Povyše chaty sa nachádza pomník Augusta Coburga. Stojí na mieste, odkiaľ August rád pozoroval Muránsky hrad a okolité lesy.

Na tomto mieste sa trasa náučného chodníka rozdeľuje. Priamo nad vami sa vypínajú ruiny Muránskeho hradu, kam Vás zavedie stará hradná cesta. Strmé stúpanie k hradu je asi v polovici prerušené plošinou, pri ktorej je osadená drevená zábrana. Na tomto mieste boli v minulosti odstavované povozy a ťažký náklad sa vyťahoval na hrad pomocou dómyselného zdvíhaku – výťahu. Po zdaní najstrmšej časti trasy náučného chodníka a skalných schodov sa dostanete k vstupnej bráne Muránskeho hradu. V jej výklenku bola v roku 1831 osadená mramorová pamätná doska pripomínajúca deň, keď si Ferdinand Coburg slávnostne prevzal kráľovskú darovaciu listinu. Vstupnú bránu vchádzate do areálu kedysi mocného a nedobytného strážneho hradu.



Chata pod hradom – bývalá coburgovská horáreň, foto: P. Jakubčo